

8.888

LA LETTRE D'INFORMATION AUX HABITANTS
DE LA COMMUNAUTE DE COMMUNES "PAYS DE LAPALISSE"



Le Pays de Lapalisse
et ses 14 communes.

Andelaroche

Barrais-Bussolles

Bert

Billezois

Droiturier

Isserpent

Lapalisse

Le Breuil

Périgny

Saint-Christophe

Saint-Etienne-de-Vicq

Saint-Pierre-Laval

Saint-Prix

Servilly



2014

Meilleurs Voeux



La fin du mandat approche, et classiquement l'heure des bilans aussi. Sans entrer dans une énumération longue et fastidieuse des réalisations concrétisées durant la période 2008/2014, je souhaite revenir sur les temps forts et les avancées obtenues par notre Communauté.

Tout d'abord, la mise en service dès septembre 2008 du Relais de Services Publics, qui a constamment monté en puissance depuis son ouverture.

L'année 2009 vit l'achèvement du Centre Routier doté d'un parking PL de 150 places, qui préparait l'ouverture de l'Aire des Vérités en avril de l'année suivante. 2010 a vu également la fin des travaux au bourg de Saint Etienne de Vicq.

2011 sera consacré à la requalification du quartier du Moulin à Lapalisse, sans oublier l'inauguration de l'aménagement du bourg de Droiturier, qui clôturait le programme réalisé dans les 14 communes.

Les faits marquants de 2012 seront la concrétisation de l'ampleur prise par "l'Embouteillage RN7", l'attractivité de la ZAE "Sud-Allier" et l'arrivée de nouvelles entreprises, le début de l'OPAH lancée pour soutenir la réhabilitation du parc de logements. 2012 a vu également une avancée importante avec le FPIC (fonds de compensation intercommunal et communal) qui est réparti de façon à couvrir les compensations négatives de certaines communes et à combler le déficit des ACM (accueils collectifs de mineurs).

L'année 2013 consacra l'ouverture de la Maison de Santé pluriprofessionnelle qui pérennise l'offre de soins de notre territoire, mais aussi de gros programmes comme l'extension de la piste de l'aérodrome, préalable à l'installation de la société

Cavok dans de nouveaux locaux, ou l'extension de 7 ha supplémentaires sur le site de la zone d'activités "Près de la Grande Route". La Communauté de Communes aura investi sur ce mandat pas moins de 10 millions d'euros, dont 760.568 € HT consacrés aux voiries communautaires sur chacune de nos 14 communes.

Mais bien d'autres secteurs auront connu des progressions spectaculaires, telle la création d'un nouveau centre de loisirs à Droiturier pour l'enfance-jeunesse, le rapprochement avec le tissu économique local par la mise en place du Club des Chefs d'entreprises, la Médiathèque "Tête de réseau" des autres points-lecture communaux, la fête des associations, les randonnées animées, etc... sans oublier le PLU intercommunal, outil unique d'application de l'urbanisme sur l'ensemble de notre territoire. Le PLU a été parfois décrié, mais il constitue un outil mutualisé, que les autres territoires vont de toute façon avoir à construire.

Je clôturerai justement sur la mutualisation de moyens, qui concerne aussi les personnels et les équipements ; nous avons initié depuis déjà de longues années la mutualisation des agents entre la ville-centre et la Communauté de Communes, et il faudra poursuivre dans cette voie qui nous est conseillée pour l'instant mais qui pourrait devenir obligatoire dans des délais plus ou moins brefs.

A l'heure où l'incitation aux fusions, concentrations et autres regroupements est forte, la Communauté de Communes Pays de Lapalisse est opérationnelle et prête à relever le défi.

Mes chers concitoyens, je vous adresse mes meilleurs vœux de bonheur, santé et réussite pour cette nouvelle année 2014.

Georges DAJOUX

Sommaire

Economie > p 3-4

Cadre de vie, aménagement > p 5-6-7

DOSSIER SPÉCIAL :
Service Repas à domicile > p 8-9

Médiathèque > p 10-11

Animation > p 12

Enfance-Jeunesse > p 13-14

Calendrier festivités > p 15-16

Directeur de publication et éditeur :

DAJOUX Georges
Dépôt légal du 18-07-2003
ISSN 1762-939X - Numéro 21 - Gratuit
Rédaction et conception : service communication de la Communauté de Communes "Pays de Lapalisse"
Impression : Imprimerie Guériaud, Lapalisse
Exemplaires : 4400
IMPRIMÉ SUR PAPIER RECYCLÉ

COORDONNÉES :

Communauté de Communes
"Pays de Lapalisse"
Boulevard de l'Hôtel de Ville - 03120 LAPALISSE
tél. : 04 70 99 76 29 / fax : 04 70 99 33 53
courriel : contact@cc-paysdelapalisse.fr
site : <http://www.cc-paysdelapalisse.fr>

HORAIRES D'OUVERTURE :

Lundi au jeudi : 8h-12h/13h30-17h30
Vendredi : 8h-12h/13h30-16h30

Zoom sur nos 14 communes - Dans ce numéro Périgny et Saint-Christophe (en page 9)

PÉRIGNY

Histoire et géographie

Commune de la partie ouest du Pays de Lapalisse et du Plateau de Billezois, Périgny est marquée par un relief d'une forte platitude, et une altitude moyenne de 300 m où les bosquets accompagnent les ruisseaux et les étangs.

Sur cette plaine sableuse, l'espace est largement dédié aux prairies, avec un bocage ouvert, de grandes parcelles, et où des cultures de plein champ apparaissent.

Le nom de Périgny, tout comme son site lui-même, paraît dater de l'occupation gallo-romaine (latin "patrinus"). Comme beaucoup d'autres villages, il semble que le choix du site découle de la présence d'au moins deux éléments caractéristiques et essentiels à toutes implantations humaines : un point d'eau et une voie de communication. Il y a d'une part la fontaine Saint-Pierre, située dans le bourg - la présence de cette petite fontaine, placée sous le vocable du patron de la paroisse, permet d'attribuer une origine ancienne à l'occupation des lieux ; et d'autre part la Route Nationale 7, axe important sur lequel est situé le centre d'habitation. Périgny ancien relais de poste, s'est développé sur ce Grand Chemin reliant Paris à Lyon. Cette ancienne Route Royale passait à l'origine devant l'église. (L'actuel tracé de la N7 date du XVIII^{ème} siècle.)

Population et activités

Situé à 7 km de la cité des Vérités et à 17 km au sud ouest de Vichy, Périgny s'étend sur 27 km², la



commune compte 442 habitants soit une densité de 16,4 hab/km².

Périgny et ses hameaux, son aérodrome bordant la N7, conserve ses activités qui fonctionnent grâce au trafic routier.

Cet axe permet en effet de maintenir la vie du village avec la présence de deux restaurants, une pizzeria, un garagiste, un atelier de réparation et serrurerie, une grande entreprise de maçonnerie, et un terrain d'aviation géré par la Communauté de Communes. Ce dernier accueille le Centre école parachutiste et les importantes activités de l'aérodrome Lapalisse-Périgny.

On recense sur la commune plusieurs autres activités artisanales (maçonnerie, plomberie, électricité, horticulture) ainsi qu'un service de taxi. 15 exploitations agricoles sont installées (producteurs laitiers, élevages...).

Les divers équipements animent également le bourg : salle polyvalente, stade, parking poids-lourds, aire de camping-car.

L'école accueille 37 enfants, de la petite section de maternelle au CM2.

La vie associative comprend comité des fêtes, club du 3ème âge Sagesse et amitié, Union Sportive, et Equi'déal (équitation Western), oeuvrant pour une dizaine de manifestations annuelles.

Attraits touristiques

La commune compte plusieurs sites patrimoniaux : Grange-Etable, Maison des Petits-Herviers, Maison des Eaux-Bues, Motte Grand-Villard, Eglise Saint-Pierre (XIX^{ème}) et son choeur, la Fontaine Saint-Pierre ainsi que l'aérodrome sur la plaine de Rozières notamment aménagé pour accueillir le dirigeable « République », fleuron des aérostats français, lors des grandes manœuvres militaires de septembre 1909.

2 parcours de randonnée partent depuis le cœur de la commune : le Circuit de la Belle Etoile de 7km300 qui débute au pied du calvaire, face à l'église et le Circuit des Moines de 10km900 longeant les prairies et l'étang privé du Grand Villard, invitant à découvrir la faune qui entoure cet espace (héron, col vert, etc...).

L'hébergement touristique comprend un mobile home en bord d'étang.

Actions de développement et d'aménagement

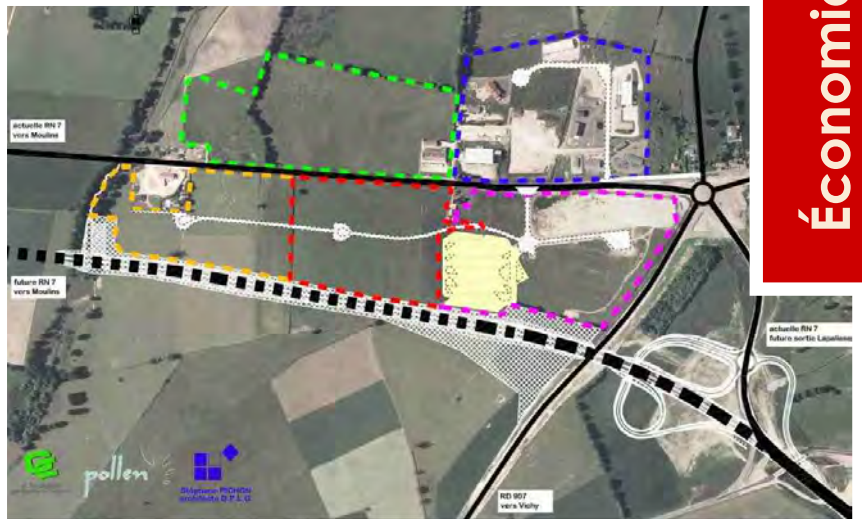
Périgny a rejoint la Communauté de Communes en 2000. Dans le cadre du contrat intercommunal d'aménagement des bourgs, les travaux ont consisté en 2005 à l'aménagement d'une aire qualitative réalisée autour du lavoir comprenant des stationnements pour camping-car, des toilettes publiques et une passerelle en bois.

Le nouveau potentiel de la zone d'activités « Sud-Allier »

Les travaux d'aménagement de 7 hectares supplémentaires de la zone d'activités « Sud-Allier » à Lapalisse sont aujourd'hui achevés. Cette nouvelle emprise est idéalement située en bordure de RN7, à l'entrée nord-ouest de Lapalisse (direction Moulins/Paris) sur une parcelle qui jouxte le parking poids-lourds de l'Aire des Vérités.

Ce programme a été concrétisé afin de prévoir l'avenir du développement économique en Pays de Lapalisse ; en effet, sur les 11 ha de zone initialement aménagés, seule reste vacante une parcelle d'environ 1 ha : le besoin était donc vraiment justifié.

Dès ce mois de janvier, ces nouveaux lots sont commercialisables, et toutes les forces vives de la Communauté de Communes, élus, cellule économique notamment, sont mobilisées pour assurer la promotion de ce site, en vantant son potentiel.



Économie

Quels sont les atouts de la zone Sud-Allier ?

On peut citer les cinq plus importants :

- sa situation géographique, notamment très proche de Rhône-Alpes et du bassin lyonnais ; en effet, l'ouverture prochaine de la 2x2 voies entre St-Prix et la limite Loire va mettre Lyon à 1h30 de Lapalisse.
- son exposition en façade de RN7 actuelle, mais aussi le long de la future 2x2 voies qui arrivera un jour de Moulins et Varennes s/Allier.
- le parking PL de 150 places.
- l'ancrage de l'Aire de services des « Vérités ».
- la possibilité d'obtention du très Haut Débit dans la zone.

Aussi, au-delà des élus et des services de la Communauté de Communes, chacun et notamment les acteurs économiques locaux (chefs d'entreprises, commerçants, artisans, professions libérales, ...) doit être informé des argu-

ments décisifs que véhicule notre zone du « Pays de Lapalisse ». Pourquoi ? afin que tous, nous puissions devenir des ambassadeurs qui assurent la promotion de la zone « Sud Allier ».



Pour tous renseignements sur la commercialisation de cette extension, vous pouvez contacter le directeur de la Communauté de Communes Alain LORIOLE.

Service développement économique
Alain LORIOLE - Tél. : 04 70 99 76 29
Courriel : contact@cc-paysdelapalisse.fr

SARL CAVOK installée sur l'aérodrome



Après avoir fait preuve de patience, la réception du bâtiment financé par CAE AVIATION a eu lieu le 12 Décembre 2013 et la société d'exploitation CAVOK SARL a pu investir les locaux flambants neufs construits sur l'emprise de l'aérodrome de Lapalisse – Périgny.

Dotée d'une superficie de 2 500 m² répartie sur 3 niveaux, l'investissement de l'entreprise s'élève à environ 4 millions d'euros, dont la majorité des lots ont été attribués à des entreprises du bassin lapalissois ou vichyssois.

La conception du bâtiment a été élaborée selon les dernières normes

environnementales : isolation optimale, ossature bois en lamellé-collé, chauffage par géothermie (forage de neufs « puits canadien » d'une profondeur de 120 m) avec comme complément une chaudière bois à granulés, récupération des eaux pluviales pour le lavage et autres usages domestiques. D'ailleurs, le bâtiment et son mode d'exploitation vont permettre à CAVOK de candidater à la norme qualitative ISO 14001, très appréciée notamment en matière d'attribution de marchés publics, car garante d'une qualité et d'une éthique irréprochables. L'activité sur le site va consister principalement à assurer les missions suivantes :

- l'entretien de la flotte des appareils de CAE AVIATION,
 - l'entretien de la flotte d'appareils de même type d'autres compagnies,
 - l'entretien de boules-caméras gyroscopiques et capteurs de CAE, et celles d'autres entreprises du secteur,
 - la fourniture de prestations relatives au travail aérien en France, attribuées en général sous forme d'appels d'offres.
- CAVOK débute avec une dizaine de salariés recrutés spécifiquement pour les activités assurées à Lapalisse.

La Communauté de Communes ne peut que se féliciter de cette implantation sur son territoire, qui dope l'économie locale et constitue une référence en milieu rural, de par l'activité « High Tech » développée par l'entreprise.

Nous souhaitons donc bienvenue et prospérité à CAVOK, sa direction et ses équipes de collaborateurs : le Pays de Lapalisse les accueille chaleureusement en faisant le maximum pour aider leurs débuts, et accompagner leur développement.

Ouverture d'un Télécentre et espace « co-working »

L'idée de création d'un télécentre et espace « co-working » (ou espace de travail partagé) germe au sein de la Communauté de Communes depuis près de 2 ans, sans franchir le cap de la réflexion à la concrétisation.

Il a fallu la conjonction de 3 éléments pour basculer dans l'action :

- la fermeture du Lycée Professionnel Agricole de Lapalisse en juin dernier, qui assurait l'accueil de formations, de sessions d'insertions, etc ... parallèlement à l'éducation.

- la décision du Conseil Communautaire de transférer les locaux de l'Office de Tourisme au pied du château, offrant ainsi un espace disponible de 250 m².

- des besoins identifiés sur le territoire en matière de télé-travail, aussi bien des télé-travailleurs salariés, que ceux travaillant pour leur compte en « free lance », locations de bureaux, organisation de formations, ou première installation d'activités de services (informatique, numérique par exemple).



Mais qu'est-ce donc qu'un télécentre ?

Il s'agit d'un espace équipé d'une connexion internet très Haut Débit, dédié à l'accueil de résidents d'un territoire qui sont identifiés comme :

- . télétravailleurs salariés : ils travaillent à distance de leur employeur, et ont besoin d'une puissante connexion internet.

- . télétravailleurs indépendants ou libéraux : cela va du secrétariat à l'agence de communication, en passant par les activités de graphisme, de bandes dessinées, d'e-commerce, de développement de technologies web, etc...

Le télétravail est un concept d'avenir : il va permettre de fixer les habitants en territoire rural ; il constitue également une nouvelle forme de désenclavement, un nouveau type de liens entre les pôles économiques et les territoires ruraux.

Et l'espace « co-working » ?

Le co-working est un nouveau mode de travail qui permet la location d'un bureau, à titre permanent, au mois ou à la journée, dans des espaces partagés et ouverts à tous.

Le concept repose sur une mutualisation des surfaces pour permettre à des créateurs d'entreprises et des indépendants de disposer d'un espace professionnel.

Le « co-working » multiplie aussi les avantages. En effet, plus chaleureux qu'un centre d'affaires plus souple qu'un bail professionnel ou qu'une pépinière d'entreprise, le concept apparaît plus attractif et motivant. En effet, à côté des travailleurs « nomades » et des indépendants, émerge une nouvelle génération d'entrepreneurs qu'il faut savoir capter : le « co-working » constitue un écosystème de nature à favoriser l'accueil de ces nouveaux créateurs.

Pour toutes ces raisons, prenant en compte le faible investissement lié à l'aménagement de l'ancien local de l'Office de Tourisme rue Winston Churchill à Lapalisse, **la Communauté de Communes projette d'ouvrir ce télécentre / espace co-working au printemps prochain (avril 2014).**

Ce programme estampillé projet « pilote » par le Département et le Pays de

Vichy, sera financé à hauteur de 78 % (44 % par les Fonds européens et 34 % par le Conseil Général de l'Allier).

Pour tous renseignements sur les opportunités liées à ce nouveau concept, contactez la cellule économique de la Communauté de Communes au 04 70 99 76 29 ou par mail contact@cc-paysdelapalisse.fr

Économie Sociale et Solidaire (E.S.S.) : qu'est-ce ?

L'économie sociale et solidaire (E.S.S.) rassemble les entreprises qui cherchent à concilier activité économique et utilité sociale.

Parmi les exemples liés à l'E.S.S., on peut citer : la mise en place de circuits courts, de plate-formes d'achat responsable, la création de coopératives, la mutualisation de moyens et de biens entre plusieurs acteurs, mais également la garantie des derniers services (exemple : associations d'aide à domicile). Ainsi, sur le territoire de la Communauté de Communes, le nombre de structures déjà existantes est de 102, dont 14 sont employeuses de 36 emplois au total.

Les 14 communes de la Communauté de Communes sont concernées par l'E.S.S., car chacune d'entre elles possède déjà des structures estampillées « E.S.S. ».

Dans ce cadre, la Chambre Régionale de l'Économie Sociale et Solidaire (C.R.E.S.S.) a affiché récemment sa volonté de renforcer son action auprès des territoires, en développant la notion de pôles territoriaux de développement de l'E.S.S.

Le Pays de Vichy Auvergne (P.V.A.), intéressé par ce secteur de l'E.S.S., s'est donc positionné et a contractualisé avec la C.R.E.S.S. le recrutement d'une chargée de mission dont la tâche sera de :

- réaliser un diagnostic à l'échelle du territoire (P.V.A.),
- mobiliser les acteurs déjà présents,
- soutenir et appuyer les projets.

La Communauté de Communes « PAYS DE LAPALISSE » a déjà été audité, de même que plusieurs structures E.S.S. du bassin ; ce travail de terrain va se poursuivre jusqu'au diagnostic final.

Désireux de ne rien négliger en matière d'économie locale, notre collectivité est résolument offensive sur ce secteur de l'économie sociale et solidaire, afin d'apporter un soutien et un développement aux structures existantes, et promouvoir la création de nouvelles entités.

En effet, tous les exemples concrétisés issus de l'E.S.S. montrent que ce dispositif permet la création d'emplois non délocalisables, tout en créant du lien social.

SOINS

Installation de l'infirmière Estelle Goirand



Estelle GOIRAND, originaire de Lyon, souhaitait quitter la mégapole urbaine pour s'installer en milieu rural. Lapalisse lui a plu, et elle a donc choisi d'y positionner son cabinet d'infirmière libérale en Janvier 2013.

Après des débuts rue du Commerce, elle est aujourd'hui installée au n°61 de la Place de la République. Sa clientèle est issue globalement du périmètre du « PAYS DE LAPALISSE » et même au-delà. Elle exerce aussi bien au domicile des patients qu'à son cabinet sur rendez-vous, avec une continuité de service assurée grâce à une remplaçante durant ses absences.

Un nouveau lieu d'accueil pour l'Office de Tourisme plus stratégique, plus numérique...

Dès le mois de mars, l'Office de Tourisme vous accueillera dans un tout nouvel espace, idéalement situé en centre-ville de Lapalisse, au n°9 de la place Charles Bécaud. Cette proposition du conseil d'exploitation de l'Office de Tourisme, validée par décision du conseil communautaire, de s'installer dans ces nouveaux locaux, s'appuie sur plusieurs raisons motivées.

2013 en quelques chiffres ...

- . 6 200 personnes renseignées par l'Office de Tourisme
- . 14 000 visiteurs sur le site internet de l'Office de Tourisme
- . 3 étoiles pour le camping de la Route bleue
- . 7 500 guides touristiques imprimés et distribués
- . 2 600 amis sur Facebook
- . 362 spectateurs pour les 4 visites théâtrales estivales



Un lieu stratégique...

Ce nouvel emplacement, au pied du château, marque un tournant important dans la place qu'occupe le tourisme au service du développement économique et festif du Pays de Lapalisse. Le positionnement stratégique de la future structure, au carrefour de toutes les voies de communication, offrira une visibilité sans faille, et permettra ainsi d'augmenter la fréquentation de l'Office de Tourisme.

Une meilleure gestion des flux touristiques...

Nous avons constaté un déficit d'efficacité dans la répartition des flux touristiques sur la ville de Lapalisse. Un calcul simple nous permet de comprendre la situation et d'estimer que l'emplacement actuel de l'Office de Tourisme n'était plus satisfaisant. En effet, 20.000 personnes circulent dans le parc du château chaque année, alors que notre structure reçoit physique-

ment environ 4.500 visiteurs. Il y a donc 15.500 touristes présents à Lapalisse et qui, pourtant, ne fréquentent pas l'Office de Tourisme. Avec ce nouveau positionnement, nous souhaitons capter un maximum de visiteurs pour améliorer la circulation touristique sur le Pays de Lapalisse et les territoires voisins : recevoir plus de visiteurs, c'est mieux les informer, mieux les conseiller, mieux les orienter... et donc les fidéliser pour leur donner envie de prolonger leur séjour, ou encore de revenir.

Une boutique plus développée et de nouvelles prestations ...

Dorénavant, les visiteurs pourront trouver beaucoup plus de produits « souvenirs » qu'auparavant : cartes postales, t-shirts, mugs, magnets, produits identitaires.... De quoi satisfaire les nombreuses demandes des touristes, et par la même occasion, augmenter les recettes de l'Office de Tourisme. De nouvelles prestations seront accessibles,

comme le wifi gratuit ou en core la mise à disposition de tablettes numériques qui permettront au public de se rendre sur de nombreux sites internet dédiés au tourisme.

Un budget repensé...

L'évolution de l'Office de Tourisme se traduit aussi par une maîtrise des coûts de fonctionnement facilitée par ces nouveaux locaux, et par la volonté de concrétiser de nouvelles recettes (notamment grâce à la boutique). De ces actions résultera une ventilation nouvelle des lignes budgétaires, plus tournées vers un renforcement de la promotion et de l'animation du territoire.

Rendez-vous dès le mois de mars pour découvrir ce nouvel espace, dédié au tourisme, aux loisirs, à la découverte...

Office de Tourisme
Sébastien ULLIANA - Tél. : 04 70 99 08 39
Courriel : contact@lapalisse-tourisme.com

Un nouveau site internet pour le "Pays de Lapalisse"

La Communauté de Communes du Pays de Lapalisse a souhaité durant le second semestre 2013 travailler sur une nouvelle version de son site internet. L'objectif de cette refonte complète est de moderniser le site internet et renvoyer une meilleure image de la Communauté de Communes aux utilisateurs afin qu'ils retrouvent en ligne l'identité du territoire et de l'intercommunalité.

Une place importante est donnée à la rubrique économique tant sur la page d'accueil que dans le contenu du site internet.

Pour cette réalisation, la Communauté de Communes a retenu M. Sylvain Biguet de l'Agence web SIGMATIC basée à Isserpent.

La création du nouveau site internet www.cc-paysdelapalisse.fr a été réalisée dans le respect des dernières normes d'accessibilité, de développement et de référencement de site web.

Ce prestataire local a proposé un service personnalisé en associant les communes du territoire au projet. En effet, chaque

commune dispose de son propre espace proposant plusieurs rubriques et des fonctionnalités avancées tels que le téléchargement de documents ou la mise en ligne de leurs actualités.

Afin de faciliter l'accès à l'information et la navigation au sein du site internet, l'arborescence a été réorganisée en trois grands axes : « Vivre en Pays de Lapalisse », « Entreprendre » et « La Com Com, nous connaître ».

<http://www.cc-paysdelapalisse.fr>

Autre nouveauté, le livret d'accueil Pays de Lapalisse disponible en téléchargement, est un outil complet d'informations pratiques.



Celui-ci a fait l'objet d'un travail concerté entre les services communautaires (animation-communication, relais de services publics) et l'ensemble des mairies de la Communauté de Communes. Ce livret est aussi bien destiné aux habitants qu'aux touristes, nouveaux arrivants, porteurs de projet (informations administratives, hébergements, vie associative, artisans, commerçants...).

Service communication
Tél. : 04 70 99 76 18
Courriel : animation@cc-paysdelapalisse.fr

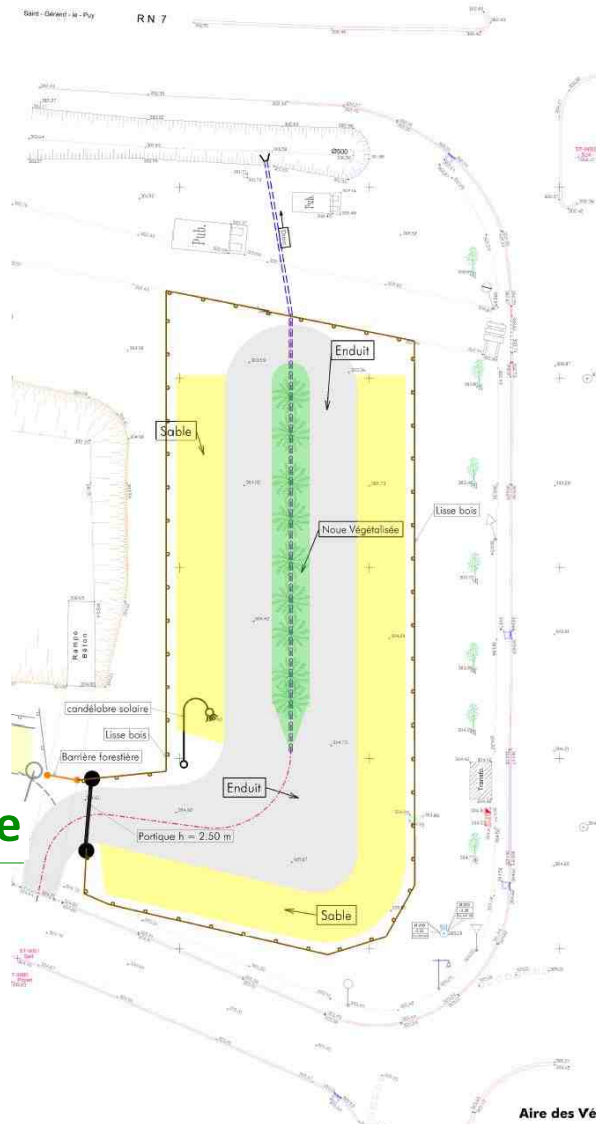
Bientôt une aire de covoiturage à Lapalisse

Le Conseil Général de l'Allier a adopté en mars 2012 un « schéma départemental pour le développement du covoiturage » qui vise à positionner le Département comme un « facilitateur » de cette pratique. Ce document prévoit notamment l'identification et l'aménagement d'aires de covoiturage.

Le nœud routier RN7/RD907/RD480 situé sur la commune de Lapalisse, au droit de « l'Aire des Vérités », a ainsi été identifié comme un secteur potentiellement intéressant pour la réalisation d'une aire de covoiturage au vu de sa position géographique, du croisement de plusieurs voies de communication majeures et du sta-

tionnement constaté de nombreux covoitureurs sur ce site.

Afin de faciliter le développement du covoiturage sur son territoire, notamment pour les habitants de Lapalisse et des communes voisines qui travaillent dans l'agglomération vichysoise ou à Saint-Pourçain-sur-Sioule, la Communauté de Communes Pays de Lapalisse a signé une convention de partenariat avec le Département de l'Allier. Une parcelle sera cédée pour l'euro symbolique au département qui prendra en charge la réalisation et le financement des travaux d'aménagement de l'aire de covoiturage pouvant accueillir 40 véhicules, selon le plan ci-après.



A compter de la mise en service de ce nouvel équipement, prévue au milieu de l'année 2014, les habitants du Pays de Lapalisse pratiquant le covoiturage sont invités à laisser leur véhicule sur l'aire de covoiturage des Vérités.



La rue du 3^{ème} Millénaire à Lapalisse sécurisée



La rue du 3^{ème} millénaire à Lapalisse est très fréquentée car elle dessert le lotissement des acacias mais également les écoles maternelle et élémentaire et la micro-crèche. Compte tenu des flux importants de véhicules, ainsi que le stationnement jugé dangereux des cars scolaires, il était urgent d'aménager cette voirie communautaire afin de renforcer

la sécurité des piétons, et en particulier celle des enfants. Le trottoir a été modifié afin de créer un décrochement réservé au stationnement des cars et un plateau traversant réglementaire a été aménagé afin de réduire la vitesse des véhicules à proximité des écoles et de la micro-crèche. Le coût de ces travaux s'est élevé à 41 960,97 € HT, financé par l'Etat à hauteur de 18 795,33 €, au titre de la Dotation d'équipement des territoires ruraux, le solde de la dépense étant réglé à parts égales par la Communauté de Communes Pays de Lapalisse et la Commune de Lapalisse, soit pour chacune, un montant de 11 582,82 €.

Un nouveau bâtiment au stade d'honneur de Lapalisse

La salle Rémondin, ne répondant plus aux normes de sécurité et d'accessibilité aux personnes à mobilité réduite, a été démolie pour laisser place à la construction d'un nouveau bâtiment qui permettra de répondre aux attentes des dirigeants et des éducateurs du club de football de Lapalisse. Ce local sera aménagé selon les besoins des

utilisateurs ; il comportera notamment une salle fonctionnelle permettant d'organiser des réunions et de dispenser la formation aux jeunes de l'école de football du Pays de Lapalisse. Ce nouveau bâtiment, d'une surface d'environ 100 m² sera construit par des artisans du territoire regroupés au sein de la SCABB, société coopérative artisanale du bâ-

timent Bourbonnais. Le projet comprend la construction du bâtiment, les adaptations techniques nécessaires à son implantation en zone inondable et l'aménagement d'une rampe d'accès pour les personnes à mobilité réduite. Les travaux devraient débuter début 2014 pour une durée de 6 mois.

La construction de ce bâtiment est évaluée à 160 000 € HT. Cette opération bénéficiera d'une subvention de l'Etat de 56 000 €, au titre de la Dotation d'Equipement des Territoires Ruraux 2013, d'une aide départementale de 54 000 €, au titre du Contrat Territoires Allier transitoire, et d'un soutien financier de 10 000 € de la Fédération Française de Football, au titre du Fonds d'Aide au Football Amateur, la part restant à la charge de la Communauté de Communes s'élève à 40 000 €.



Situé Boulevard de l'Hôtel de Ville à Lapalisse, le Relais de Services Publics (RSP) accueille le public les jours suivants :

mardi de 8h à 12h et de 13h30 à 17h30
jeudi de 8h à 12h30 et de 13h30 à 17h30
vendredi de 8h à 12h30 et de 13h30 à 16h30

Le RSP est un véritable service intercommunal soucieux de répondre aux problématiques locales : grâce à un partenariat actif entre les institutions, il propose des permanences régulières dans les secteurs de l'emploi, la formation, les services aux personnes, le logement...

Parmi les autres services, un poste informatique est à disposition gratuitement pour l'accès internet vers les sites partenaires et le traitement de texte (rédaction CV) ; le point phone Pôle Emploi permet de s'inscrire comme demandeur d'emploi ou d'actualiser sa situation, demander une attestation. Un tableau d'affichage des offres d'emploi (Pôle Emploi) ainsi qu'un lieu de documentation-exposition est également proposé aux usagers.



Depuis l'été 2013, le relais a connu plusieurs évolutions

Le service Pôle Emploi est désormais présent le 2^{ème} et 3^{ème} vendredi et ponctuellement les autres vendredis, de 8h à 12h (permanence l'après-midi uniquement sur rendez-vous).

Plusieurs organismes ont rejoint la structure : Le Centre Médico-



psychologique (CMP) initialement installé quai de la Besbre a intégré les locaux du RSP depuis octobre 2013 tout comme les services de la Médecine du travail de la MSA.

- CMP enfant ado chaque mercredi (sur rendez-vous : 04 70 59 98 08)
- CMP adulte chaque lundi (sur rendez-vous : 04 70 31 88 39)
- Médecine du travail MSA 1er jeudi ou vendredi (sur convocation)

Le bâtiment et ses équipements avec accès au réseau internet Wifi, peuvent désormais être mis à disposition d'organismes non partenaires sous réserve de leur disponibilité, les locaux étant réservés prioritairement à l'activité des services assurant les permanences au RSP.

Exposition au relais jusqu'au 31 janvier "La généalogie dans tous ses états" de l'association Le Cercle Généalogique et héraldique du Bourbonnais. Etude de la généalogie, l'héraldique et des autres sciences annexes à l'histoire, ainsi que la protection et la sauvegarde du patrimoine régional par le microfilmage des documents originaux anciens.



Zoom services

Association BVAD Bien Vivre A Domicile

L'Association BVAD intervient auprès de personnes âgées, handicapées ou dépendantes à Lapalisse, ainsi que sur les communes environnantes, pour les aider dans les actes essentiels de la vie quotidienne.

Pour tout renseignement, adressez-vous lors des permanences au Relais des Services Publics à Lapalisse le 2^{ème} mardi de chaque mois de 9h à 12h, le 4^{ème} vendredi de chaque mois de 9h à 12h, ou appelez au siège social situé au Château de Bellevue à Yzeure au 04.70.46.96.76.

Planning des autres permanences

ADIL (logement) : jeudi 9h à 12h (sauf le 4^{ème} jeudi, sans rendez-vous)

PACT Allier : 2^{ème} et 4^{ème} jeudi de 10h à 12h (sans rendez-vous)

Bien Vivre à Domicile (BVAD) : 2^{ème} mardi de 9h à 12h et 4^{ème} vendredi de 9h à 12h (sans rendez-vous)

Carsat Auvergne - service Retraite : 3^{ème} vendredi de 9h à 12h (sans rendez-vous)

Carsat Auvergne - service Social : 3^{ème} jeudi de 9h à 12h (sur rendez-vous : 04 43 23 80 23)

CICAS : 1^{er} et 3^{ème} vendredi de 9h à 12h (sur rendez-vous : 0 820 200 189)

CAF de l'Allier : 1 jeudi /mois de 9h à 12h sur le marché et de 14h à 16h30 au relais (sans rendez-vous)

CIDFF : 4^{ème} jeudi de 8h30 à 12h et de 13h30 à 16h (04 70 35 10 69)

Clic Amaréris : 2^{ème} vendredi de 14h à 16h30 (04 70 31 72 97)

MSA Allier : chaque jeudi de 9h à 12h et de 13h30 à 16h (sans rendez-vous) et accès également à la borne visio, mardi,

jeudi, vendredi de 9h à 12h et 14h à 16h

Conciliateur de justice : 4^{ème} mardi de 15h à 17h (sans rendez-vous)

Pôle emploi Cusset : 2^{ème} et 3^{ème} vendredi (cf ci-dessus)

Mission Locale Espace Jeunes de Vichy : Chaque mardi de 13h30 à 17h (sur rendez-vous : 04 70 30 15 30)

Organismes accessibles au point visio public (uniquement) :

Caisse Primaire d'Assurance Maladie (CPAM) : mardi, jeudi de 10h à 12h et de 14h à 16h30

CIO Montluçon : mardi, jeudi, vend. de 9h à 12h et de 14h à 16h

Conservatoire National des Arts et Métiers (CNAM) : mardi, jeudi, vend. de 9h à 11h30 et de 14h à 16h

Banque de France : mardi, jeudi, vend. de 9h à 12h et de 14h à 16h

Relais de Services Publics
Magalie CARTON - Tél. : 04 70 99 76 17
Courriel : rsp@cc-paysdelapalisse.fr

Repas à domicile, *sourire et réactivité*

Cette année, c'est le 20^{ème} anniversaire de ce service au sein de la Communauté de Communes du « Pays de Lapalisse » : créé en mars 1994 par le service d'Aide Ménagère de Lapalisse, puis repris par la commune de Lapalisse en décembre 1995, il sera ensuite transféré à la Communauté de Communes « Pays de Lapalisse » le 1^{er} avril 1998.

Fonctionnant en liaison froide, deux véhicules assurent la livraison 3 fois par semaine. Le mot d'ordre du service : « réactivité ».

Le service sait en effet s'adapter rapidement aux besoins des bénéficiaires. Ce fut notamment le cas en mai 2004 : un groupe de travail composé d'élus et de techniciens s'est constitué dans l'objectif d'offrir un service amélioré et plus complet aux usagers.



PRÉSENTATION

Le Service de Portage de Repas à Domicile (SPRAD) s'inscrit dans la politique de maintien à domicile des personnes âgées. Il leur permet de bénéficier d'une alimentation équilibrée et variée.



Mission difficile mais l'objectif est atteint, les chiffres parlent d'eux même :
 - en 2002 en moyenne 35 bénéficiaires du SPRAD ;
 - en 2007 en moyenne 70 bénéficiaires du SPRAD.

Ce service est appelé à se développer encore dans les années à venir sur notre territoire.

En 2013, 60 à 70 personnes ont bénéficié régulièrement du service soit 20 000 repas distribués dans l'année.

QUI PEUT EN BÉNÉFICIER ?

Le Service de Portage de Repas à Domicile a été mis en place afin d'améliorer le confort des personnes en difficulté pour préparer

quotidiennement leurs repas. Ainsi, le S.P.R.A.D s'adresse aux personnes retraitées, invalides ou accidentées temporairement. Il est ouvert aux habitants de la Communauté de Communes du « Pays de Lapalisse », mais également aux personnes extérieures.

QUEL FONCTIONNEMENT ?

Les commandes de repas doivent être passées au moins une semaine avant la première livraison. Toute semaine commandée sera due, sauf cas de force majeure (exemple : hospitalisation), qui déclenche l'arrêt immédiat du service.

Un nouveau fournisseur pour les repas

Après la mise en concurrence de fournisseurs, la société SOGIREST de Montluçon a été retenue pour assurer la confection des repas livrés par le service de portage de repas à domicile, depuis le 1^{er} janvier 2014.

Ce changement de fournisseur, sans modifier les conditions de conditionnement et de livraison des repas, et en gardant le même tarif, a permis d'améliorer la qualité du service.

Les usagers ont désormais la possibilité d'établir leur menu en tenant compte des différents produits proposés, selon les modalités suivantes :

- 1 entrée au choix parmi 3
- 1 viande ou 1 poisson au choix parmi 4
- 1 légume vert ou 1 féculent au choix parmi 4
- 1 fromage ou 1 laitage au choix parmi 3
- 1 dessert au choix parmi 3 + 1 réservé aux personnes diabétiques
- 1 potage
- pain.

Les repas sont livrés froids, conditionnés dans des barquettes filmées, prêts à être réchauffés pour être consommés. Dès réception à domicile, les barquettes doivent être placées au réfrigérateur.

Les repas ne doivent pas être réchauffés plusieurs fois. Sur chaque barquette est apposée une étiquette qui indique :

- sa date de fabrication (Date de Fabric.) ;
- sa date limite de consommation (D.L.C.) ;
- le numéro d'agrément de la société SOGIREST ;
- repas à consommer le :

Si la D.L.C. est dépassée, les barquettes avec leur contenu doivent être jetées.

| SOGIREST | | Menu - Livreur - Menu | | Semaine du 27/01/2014 au 02/02/2014 | | |
|--|--|---|--|---|---|---|
| Nom / Prénom: _____ | | Adresse: _____ | | | | |
| Cocher le ou les régimes suivis | | <input type="checkbox"/> Sans sucre <input type="checkbox"/> Diabétique <input type="checkbox"/> Sans sel | | | | |
| Pu: Plat unique | | D: Dessert réservé aux diabétiques | | *** Plat n'existant pas sans sel | | |
| Lundi 27 | Mardi 28 | Mercredi 29 | Jeudi 30 | Vendredi 31 | Samedi 01 | Dimanche 02 |
| Entrée | Entrée | Entrée | Entrée | Entrée | Entrée | Entrée |
| <input type="checkbox"/> Saucisse indienne | <input type="checkbox"/> Bœuf à la provençale | <input type="checkbox"/> Cordon rouge | <input type="checkbox"/> Tarte aux pommes | <input type="checkbox"/> Terrine d'agneau | <input type="checkbox"/> Salade d'orange | <input type="checkbox"/> Riz sauté |
| <input type="checkbox"/> Saucisse | <input type="checkbox"/> Filet de bœuf | <input type="checkbox"/> Mouton vinaigrette | <input type="checkbox"/> Saucisson à l'ail | <input type="checkbox"/> Poulet au citron | <input type="checkbox"/> Poulet au citron | <input type="checkbox"/> Poulet au citron |
| <input type="checkbox"/> Saucisse Napoli | <input type="checkbox"/> Saucisse vinaigrette | <input type="checkbox"/> Filet de bœuf | <input type="checkbox"/> Concombre à la crème | <input type="checkbox"/> Cordon rouge vinaigrette | <input type="checkbox"/> Cordon rouge vinaigrette | <input type="checkbox"/> Cordon rouge vinaigrette |
| Viande/Poisson | Viande/Poisson | Viande/Poisson | Viande/Poisson | Viande/Poisson | Viande/Poisson | Viande/Poisson |
| <input type="checkbox"/> Bœuf au poivre | <input type="checkbox"/> Filet de bœuf sauce vin blanc | <input type="checkbox"/> Saumon à la crème | <input type="checkbox"/> Saumon à la crème | <input type="checkbox"/> Saumon à la crème | <input type="checkbox"/> Saumon à la crème | <input type="checkbox"/> Saumon à la crème |
| <input type="checkbox"/> Saumon blanc | <input type="checkbox"/> Saumon blanc | <input type="checkbox"/> Saumon blanc | <input type="checkbox"/> Saumon blanc | <input type="checkbox"/> Saumon blanc | <input type="checkbox"/> Saumon blanc | <input type="checkbox"/> Saumon blanc |
| <input type="checkbox"/> Filet de poisson au jus | <input type="checkbox"/> Filet de poisson au jus | <input type="checkbox"/> Filet de poisson au jus | <input type="checkbox"/> Filet de poisson au jus | <input type="checkbox"/> Filet de poisson au jus | <input type="checkbox"/> Filet de poisson au jus | <input type="checkbox"/> Filet de poisson au jus |
| Légumes | Légumes | Légumes | Légumes | Légumes | Légumes | Légumes |
| <input type="checkbox"/> Petits pois au jus | <input type="checkbox"/> Haricots beurre | <input type="checkbox"/> Julienne de légumes | <input type="checkbox"/> Haricots verts sautés | <input type="checkbox"/> Choux de Bruxelles | <input type="checkbox"/> Choux de Bruxelles | <input type="checkbox"/> Carottes poêlées |
| <input type="checkbox"/> Pommes | <input type="checkbox"/> Pommes de terre vapeur | <input type="checkbox"/> Pommes de terre vapeur | <input type="checkbox"/> Pommes de terre vapeur | <input type="checkbox"/> Pommes de terre vapeur | <input type="checkbox"/> Pommes de terre vapeur | <input type="checkbox"/> Pommes de terre vapeur |
| <input type="checkbox"/> Salade Verte | <input type="checkbox"/> Salade Verte | <input type="checkbox"/> Salade Verte | <input type="checkbox"/> Salade Verte | <input type="checkbox"/> Salade Verte | <input type="checkbox"/> Salade Verte | <input type="checkbox"/> Salade Verte |
| Fromage | Fromage | Fromage | Fromage | Fromage | Fromage | Fromage |
| <input type="checkbox"/> Camembert | <input type="checkbox"/> Camembert | <input type="checkbox"/> Camembert | <input type="checkbox"/> Camembert | <input type="checkbox"/> Camembert | <input type="checkbox"/> Camembert | <input type="checkbox"/> Camembert |
| <input type="checkbox"/> Fromage blanc | <input type="checkbox"/> Fromage blanc | <input type="checkbox"/> Fromage blanc | <input type="checkbox"/> Fromage blanc | <input type="checkbox"/> Fromage blanc | <input type="checkbox"/> Fromage blanc | <input type="checkbox"/> Fromage blanc |
| <input type="checkbox"/> Fromage râpé | <input type="checkbox"/> Fromage râpé | <input type="checkbox"/> Fromage râpé | <input type="checkbox"/> Fromage râpé | <input type="checkbox"/> Fromage râpé | <input type="checkbox"/> Fromage râpé | <input type="checkbox"/> Fromage râpé |
| Dessert | Dessert | Dessert | Dessert | Dessert | Dessert | Dessert |
| <input type="checkbox"/> Compote de fruits | <input type="checkbox"/> Compote de fruits | <input type="checkbox"/> Compote de fruits | <input type="checkbox"/> Compote de fruits | <input type="checkbox"/> Compote de fruits | <input type="checkbox"/> Compote de fruits | <input type="checkbox"/> Compote de fruits |
| <input type="checkbox"/> Mousse au chocolat | <input type="checkbox"/> Mousse au chocolat | <input type="checkbox"/> Mousse au chocolat | <input type="checkbox"/> Mousse au chocolat | <input type="checkbox"/> Mousse au chocolat | <input type="checkbox"/> Mousse au chocolat | <input type="checkbox"/> Mousse au chocolat |
| <input type="checkbox"/> Crème vanille | <input type="checkbox"/> Crème vanille | <input type="checkbox"/> Crème vanille | <input type="checkbox"/> Crème vanille | <input type="checkbox"/> Crème vanille | <input type="checkbox"/> Crème vanille | <input type="checkbox"/> Crème vanille |
| <input type="checkbox"/> Menu du jour | <input type="checkbox"/> Menu du jour | <input type="checkbox"/> Menu du jour | <input type="checkbox"/> Menu du jour | <input type="checkbox"/> Menu du jour | <input type="checkbox"/> Menu du jour | <input type="checkbox"/> Menu du jour |
| <input type="checkbox"/> Potage | <input type="checkbox"/> Potage | <input type="checkbox"/> Potage | <input type="checkbox"/> Potage | <input type="checkbox"/> Potage | <input type="checkbox"/> Potage | <input type="checkbox"/> Potage |

La livraison



Les tournées ont lieu entre 8h00 et 12h00 :

- le mardi matin
(livraison des repas du mardi et du mercredi),

- le jeudi matin
(livraison des repas du jeudi et du vendredi)

- et le samedi matin
(livraison des repas du samedi, du dimanche et du lundi).

Deux employées assurent la livraison des repas froids grâce à des fourgonnettes agréées par la DSV départementale et équipées d'un système frigorifique.

Tarifification

COÛT ET TARIFICATION

Les repas sont facturés sur une base de 7.10€ pièce (transport compris) à toutes les personnes résidant au sein de la Communauté de Communes du « Pays de Lapalisse ».

Les personnes extérieures bénéficient de ce service moyennant un surcoût de 0.17€ du km (du siège de la Com-Com à la mairie concernée) aller-retour.

Les clients reçoivent un avis de paiement mensuel énumérant le nombre de repas livrés, ainsi que le coût total à payer.

LES AIDES POUR LE BÉNÉFICIAIRE

- L'Allocation Personnalisée d'Autonomie (APA) allouée par le Conseil Général de l'Allier, qui permet d'apporter un soutien au financement. Le dossier d'APA est disponible auprès de l'UTAS couvrant la résidence actuelle du demandeur.

- Des aides sociales du Département pour les personnes sans ressources.

- Les caisses de retraite peuvent également participer au financement de services à domicile.

COMMENT BÉNÉFICIER DU SPRAD ?

Pour s'inscrire, il faut remplir un imprimé à déposer au siège de la Communauté de Communes du « Pays de Lapalisse », Boulevard de l'Hôtel de Ville, auprès de Nadine CHASSOT (04.70.99.76.29). Cet imprimé peut être retiré sur place, ou téléchargé sur le site internet www.cc-paysdelapalisse.fr



Zoom sur nos 14 communes

Histoire et géographie

Située à 17km de Vichy, la commune est traversée par la rivière le Mourgon-le-mort qui sépare la zone escarpée au sud (point le plus élevé : 467 m au bourg de La Bruyère) prémices de la Montagne Bourbonnaise, de la zone plane au nord (336 m).

4 autres cours d'eau traversent la commune : le Galliron, l'Ardailler, le Jolan et le Brenaset. Le village belvédère dominé par son église, est implanté à 380 m d'altitude. Saint-Christophe est l'une des quarante communes de France placées sous le vocable de ce martyr Syrien mort vers l'an 250.

La découverte de haches polies et de pointes de flèches témoigne d'une occupation dès les époques paléolithique et néolithique.

On sait ensuite que La Bruyère fut un carrefour des voies de communication romaines.

Trois seigneuries se partageaient au Moyen-Age le territoire de l'actuelle commune : BelleFaye (belle fagi : belle forêt de hêtres), Poussillères et Chitain.

Né à Ambierle en 1840, Xavier Bouquet des Chaux, Curé de la Bruyère, sera vénéré comme un saint par les habitants de Saint-Christophe et de la Bruyère « son énergie ignorait la fatigue et il rendait sans cesse service à tous ». Il est engagé à 20 ans dans les zouaves pontificaux, et sera plusieurs fois médaillé par le Pape. Après la guerre franco-allemande en 1870 où il est promu capitaine, il rentre dans sa famille et décide de construire une église à la Bruyère. Ordonné prêtre à Moulins, il devient chapelain de la Bruyère en 1878 où il ouvre une école en 1882. Il est ensuite nommé curé de Saint-Christophe, il bénit la première pierre de l'église de Saint-Christophe terminée le 27 novembre 1892, puis la statue extérieure. Il meurt au presbytère de Saint-Christophe le 19 avril 1894

SAINT-CHRISTOPHE



Population et activités

Commune de 2746 hectares, St Christophe compte 494 christophérins (insee 2010), soit une densité de 18 habitants/km². Autour du village, on compte 2 hameaux principaux : La Bruyère et Les Riverots.

L'économie de la commune est basée sur l'agriculture et l'élevage, qui compte 18 exploitations. L'artisanat tient une place importante avec 14 petites entreprises installées. On compte une dizaine de commerces ambulants : boulangerie, poissonnerie, boucherie, épicerie... Grâce à un regroupement pédagogique avec Isserpent et Saint-Etienne-de-Vicq, Saint-Christophe dispose de deux classes de maternelle accueillant 50 enfants. Un accueil de loisirs est organisé pour les enfants durant les vacances scolaires par la Communauté de Communes en collaboration avec l'Association des 5 clochers.

La vie associative est importante avec Comité des fêtes, Parents d'élèves de l'Ecole Maternelle,

et sera inhumé dans l'église de la Bruyère.

Sous la IIIème République, une lutte fratricide entre les royalistes de La Bruyère et les républicains de Saint-Christophe avait provoqué un sectionnement électoral en 1880, qui dura près d'un siècle (aboli en 1978).

Amicale de pétanque St Christophe-La Bruyère, Liberty Quad Allier, Société de Chasse, AFN, Etoile sportive de la Bruyère, Club des Aînés ruraux, Association des 5 clochers. 3 salles polyvalentes sont à disposition. Le dernier dimanche de juillet, St Christophe fête le patron des Voyageurs lors d'une manifestation traditionnelle marquée par la bénédiction et le pèlerinage des voyageurs.

Ce thème a été décliné par les plus jeunes en 2013 avec les engins roulants délinants ERD.

Attraits touristiques

Citons les divers sites patrimoniaux : l'Eglise du bourg (XIXè), l'Eglise de La Bruyère (XIXè), la Motte de Chitain (autrefois forteresse Moyen-Âge), le domaine privés de Belfaix (XVIème, XVIIème) et manoir des Beys (XIXè).

Plusieurs circuits de randonnées permettent d'apprécier les paysages - pâture, champs cultivés, petites zones boisées, ruisseaux : circuit de la Bruyère, circuit des 3 clochers, circuit des Christophérins et randonnées du Mourgon.

L'hébergement touristique comprend un gîte rural (6 personnes) et une chambre d'hôtes (2 personnes).

Actions de développement et d'aménagement

Saint-Christophe a rejoint la Communauté de Communes en 1999.

Dans le cadre du contrat intercommunal d'aménagement des bourgs, les travaux ont consisté en 2005 à l'aménagement paysager du jardin de l'église et de la place de la Marianne avec notamment l'installation d'une fontaine.

Médiathèque Digitale



Un nouveau service de la Médiathèque départementale de l'Allier, proposé par l'intermédiaire de la médiathèque Pays de Lapalisse. Des ressources en ligne sont désormais accessibles via le site de la Médiathèque Départementale. Sous le nom de « Médiathèque Digitale », retrouvez un ensemble de contenus variés : musique, films, courts métrages, livres, autoformation...

Tous les contenus sont monnayables avec des jetons virtuels, que vous obtiendrez gratuitement, sur demande auprès de la médiathèque Pays de Lapalisse, en tant qu'abonné à l'une des bibliothèques du réseau départemental.

Plus d'infos également sur le site de la Médiathèque Départementale : <http://www.mediathèque.allier.fr/>



« Tête de Réseau » : la culture près de chez vous, sans prise de tête !

Après un an de fonctionnement en réseau au niveau de la Communauté de Communes, les points-lecture des communes faisant partie du dispositif « Médiathèque Tête de Réseau » se félicitent du choix de ce nouveau concept. Davantage de choix pour les points-lecture, un contact fréquent avec Lapalisse, tête de réseau, la possibilité de proposer des CD et DVD aux usagers, sont autant de petits plus pour satisfaire au mieux les lecteurs fréquentant les bibliothèques des communes du territoire. Pour rappel, 7 communes disposent de points-lecture.

Médiathèque du Pays de Lapalisse :
Nadège LAJOIE - Tél. : 04 70 99 11 90
Courriel : mediathèque@cc-paysdelapalisse.fr
Site internet : <http://lapalisse.opac3d.fr>

Horaires d'ouverture :

Mardi : 15h-19h / Mercredi : 9h-12h et 14h-19h / Jeudi : 9h-12h
Vendredi : 15h-19h / Samedi : 10h-17h en continu

Les "Points lecture" au Pays de Lapalisse

Point lecture d'Andelaroche
260 livres
mardi 8h-12h, jeudi 13h30-16h
Tél. : 04 70 55 22 23

Point lecture de Bert
370 livres
mardi - vendredi 14h-17h
jeudi 9h-12h
Tél. : 04 70 99 60 90

Point lecture de Billezois
410 + 15 documents audiovisuels
Samedi matin, jeudi (école)
Tél. : 04 70 99 01 06

Point lecture d'Isserpent
220 livres
1er samedi du mois et 3ème
mercredi du mois 14h30-16h
Tél. : 04 70 41 30 10

Point lecture de Périgny
300 livres
Lundi 9h-12h, mardi et jeudi
14h-17h30, vendredi 9h-12h
Tél. : 04 70 99 80 03

Point lecture de Saint Pierre Laval
250 + 15 documents audiovisuels
Lundi, mercredi et samedi :
9-12h, vendredi 17h-18h
Tél. : 04 70 55 01 36

Bibliothèque de Saint Etienne
de Vicq
500 + 170 documents
audiovisuels
Mercredi et samedi 14h30-16h30
Tél. : 04 70 31 00 05

Carton plein pour « Mon copain Gargantua » qui a attiré une foule de spectateurs, petits et grands, en octobre dernier à la médiathèque.



Les P'tites Lectures, rendez-vous incontournable des petits lecteurs

10h59. C'est l'effervescence à la médiathèque. En ce mercredi de novembre, une fine couche de neige a recouvert la place Leclerc. Mais il en faut plus pour arrêter les petits lecteurs avides d'histoires, qui ont rendez-vous aujourd'hui avec ½ heure de conte sur le thème « En route » ! Prometteur, surtout lorsque la lectrice arrive les bras chargés de livres, déroule et installe... un tapis routier et plein de petites voitures ! Tout le monde s'assoit, chuuuut, les histoires peuvent commencer... Tout démarre avec une petite voiture, dont on va suivre l'itinéraire sur ce joyeux tapis. On explore un zoo, la caserne des pompiers, détour par une cour de ferme ; à chaque fois, c'est l'occasion de lire à haute voix un album illustré, dont les enfants savourent les images. « Hé, tu ne nous as pas raconté l'histoire avec les bateaux ! » Les enfants en redemandent mais la ½ heure est écoulée. Il est temps de choisir ses livres. « Moi je prends celui avec le tracteur, il était trop bien ! ». Les mamans aussi sont conquises :



« J'essaie de venir le plus souvent possible, ça permet de couper la matinée, de partager un moment convivial avec d'autres enfants ». « C'est un temps calme, un temps de pause, c'est vraiment "LE" moment que mon fils attend ! ». « Ecouter des histoires lues par quelqu'un d'autre que papa ou maman, ça change ! Et ça lui donnera forcément le goût de venir,

plus tard, à la médiathèque... ». On remet les manteaux, on se donne rendez-vous à la prochaine séance, le mois suivant, en se disant qu'une chose demeure : les enfants aiment les histoires !

Rendez-vous le 2^{ème} mercredi de chaque mois à 11h

Parlons Livres : parler de tout, de rien, de films, de musique et... de livres bien sûr !



Un samedi pas tout à fait comme les autres à la médiathèque. Comme tous les deux mois, dès 10h, cela sent bon le café dans les rayons... Les habitués de Parlons Livres arrivent, les bras chargés des ouvrages qu'ils ont hâte de faire découvrir à leurs congénères. Chacun prend place autour de la table, la convivialité est au rendez-vous, on remplit sa tasse, les discussions à deux ou trois vont bon train, tandis que certains lisent déjà attentivement la sélection d'ouvrages que les bibliothécaires leur ont préparée...

Puis c'est le début des hostilités : le désormais traditionnel tour de table commence, pendant lequel chacun va présenter au groupe ses récentes lectures, ce qui lui a plu ou déplu... Pas de jugement de valeur entre les participants, chacun y va de son commentaire, on échange, on discute, on note des idées de lecture pour la prochaine fois... Les 2 heures passent très vite, quelqu'un lance : « et qu'avez-vous vu récemment au cinéma ? ». Un nouveau tour de table est lancé, on discute à bâtons rompus. Il est plus de midi quand chacun choisit, ou non, d'emprunter des livres, ou de poursuivre la discussion par petits groupes. « C'est intéressant et enrichissant de confronter ses idées à celles des autres », confie une fidèle du groupe. Pour une autre, c'est une « ouverture sur de la littérature parfois méconnue ». Pour tous, la convivialité est le maître-mot, car avant tout, qu'il

s'agisse d'un roman qu'on a adoré, d'un film qui nous a déçu ou d'un livre qu'on n'a pas lu, on est là pour « causer ». Tout simplement !

**Prochain rendez-vous le :
Samedi 25 janvier à 10h**

On en connaît un rayon ... Ce mois-ci : les périodiques

La médiathèque, abonnée à près de quarante revues, s'efforce de mettre à votre disposition un panel de magazines répondant aux préoccupations de chacun : actualités, loisirs créatifs, culture, société... Pour les enfants également, une dizaine de titres, pour explorer le monde, découvrir les animaux, raconter des histoires... Les périodiques sont consultables gratuitement sur place.

L'Ecran des Stars, 8^{ème} édition

Concours régional de chanson française, soutenu à sa création par le chanteur Gilbert Montagné et animé par l'équipe de la radio Fusion FM, le 8^{ème} Ecran des Stars aura lieu **Dimanche 23 février à 14h30** salle de la Grenette à Lapalisse.

Découverte de talents, rythme et sensualité, plaisirs de la scène seront au programme.

Originaires de plusieurs départements, 35 chanteurs (interprètes et auteurs compositeurs) tenteront leur chance pour remporter enregistrement en studio et nombreuses autres dotations.

Chaque candidat aura à interpréter un titre sur scène devant un jury de professionnels en musique, chant et expression scénique, dont Paul Slade et Jean-Pierre Chauvet ; une note sera établie selon 4 critères : présentation et prestance sur scène / justesse / qualité de la voix / interprétation et expression scénique.

La retransmission en simultané sur écran géant permet aux spectateurs d'apprécier pleinement chaque prestation.

Un spectacle de musique, danses et chants africains, proposé par la compagnie Biemb'Art, aura lieu pendant la délibération du jury (vers 17h30).



Inscriptions des candidats :
Téléchargement du bulletin d'inscription sur le site cc-paysdelapalisse.fr
Tarif d'entrée pour le public : adulte 6 € / enfant 3 €

Lancement des festivités 2014



Une quarantaine d'associations du Pays de Lapalisse était représentée le 2 décembre dernier pour établir le calendrier des festivités 2014. Plus de 250 manifestations seront relayées tout au long de l'année par le service animation sur les sites internet, brochures et agendas, dans le 8888 et sur les panneaux lumineux à Lapalisse.

Service Animation
Magalie CARTON - Tél. : 04 70 99 76 18
Courriel : animation@cc-paysdelapalisse.fr

Flâneries le lundi de Pâques

Cette grande journée d'animations dans le parc floral de Lapalisse sera proposée conjointement par les services animation et enfance-jeunesse de la Communauté de Communes le **lundi 21 avril, de 9h30 à 18h** (entrée gratuite).

La manifestation invitera les visiteurs à fêter le printemps. Artisans d'art, producteurs, peintres amateurs et artistes confirmés (concours) investiront les lieux.

Animations culturelles, ateliers, initiations, expositions, balades en poney... seront au programme.

Dans l'après-midi, la grande chasse aux œufs devrait une nouvelle fois séduire les enfants jusqu'à 12 ans.



5^{ème} "Embouteillage" en route

Le comité d'organisation s'est réuni le 24 octobre 2013 pour fixer les orientations du 5^{ème} Embouteillage de Lapalisse.

Autour de la reconstitution historique des grands départs en vacances vers la Côte d'Azur, un programme d'animations organisé sur 3 jours les 10, 11 et 12 octobre 2014, replongera le public dans le mythe des années 50-60. Plus de 800 véhicules avaient rejoint la 4^{ème} édition en 2012.

L'édition 2014 devrait être marquée par plusieurs nouveautés, des évolutions en terme d'animations, de logistique, d'accueil...

Afin de proposer davantage d'hébergements à proximité de la manifestation, les organisateurs recherchent des familles sur le territoire pour accueillir des équipages. N'hésitez pas à contacter le service Animation au 04 70 99 76 18 / animation@cc-paysdelapalisse.fr

Les activités "enfance-jeunesse"

Les séjours reconduits

L'objectif de chaque séjour est de permettre aux enfants de développer leur autonomie, leur capacité à vivre ensemble et pratiquer des activités sportives et culturelles en toute sécurité.

La participation à chaque moment de la vie collective et la gestion de la vie quotidienne sont laissées à l'initiative des enfants ou des jeunes.

Durant l'été 2013, 4 séjours à destination des 7-17 ans ont été organisés permettant à 74 jeunes de partir en vacances :

un séjour « multisport » à Bert : 32 participants de 7 à 11 ans

un séjour équestre à Le Breuil : 16 ados

un séjour sportif à Lalizolle : 11 ados

et un « séjour de vacances » pour ados, de 6 jours et 5 nuits, du 5 au 10 août, à Palavas les Flots : 15 participants.

Etaient au programme l'apprentissage du « vivre ensemble », la découverte du patrimoine local et l'initiation sportive aux activités de pleine nature.

Cette action sera reconduite en 2014.

Inscription et renseignement au 04.70.99.76.29. dès juin 2014.



Enfance - Jeunesse

La promotion 2014 du dispositif BAFA

Depuis 2008 et la création du « DISPOSITIF BAFA » par les jeunes du CCJ, la Communauté de Communes participe annuellement à la formation de 4 jeunes du territoire (2 filles et 2 garçons) en versant une subvention d'un montant égal à 25% du coût total de la formation au stagiaire.

A noter que 17 jeunes ont été « formés » à ce jour.

Il reste 1 place disponible pour compléter la « promotion » 2014, au sein de laquelle Amélie VERNAY (Le Breuil), Mélanie LAMOUREUX (Saint-Prix) et Jérémy CLAUDIO (Saint-Christophe) ont déjà débuté avec succès leur formation en signant en octobre dernier leur convention avec la collectivité.

Mercredi Récré : nouveauté en mars 2014 !

En raison du succès rencontré depuis leur mise en place et en prévision de l'application des nouveaux rythmes scolaires à la rentrée 2014, les « mercredis récré » seront organisés chaque mercredi, de 13h30 à 17h30, à la salle « garderie » de l'école primaire Georges GIRAUD à Lapalisse, à partir du 19 mars.



Prochains accueils de loisirs

Les Accueils de Loisirs de Saint-Christophe et de Lapalisse ouvriront leurs portes du 3 au 14 mars 2014 pour les enfants de 4 à 12 ans.

Au programme de ces prochaines vacances d'hiver : sport et citoyenneté.

Les enfants participeront à des activités sportives et culturelles encadrées par des animateurs diplômés où le jeu mais aussi l'entraide et le respect seront au rendez-vous.

A noter l'ouverture dès les vacances de printemps de l'Accueil de Loisirs ANDROIT à Droiturier.

Inscription et renseignements au 04.70.99.76.29.





Les rendez-vous du Conseil Communautaire des Jeunes (CCJ)

19 jeunes composent le CCJ où seules les communes de Bert, Barrais-Bussolles, Le Breuil, Périgny et Droiturier ne sont pas représentées. Les jeunes se réuniront le mercredi 12 février 2014 pour élire leur nouveau bureau : président et vice-présidents.

Service Enfance-jeunesse
 Laurent GUILLAUME - Tél. : 04 70 99 76 29
 Courriel : enfance-jeunesse@cc-paysdelapalisse.fr

Pass' ados



Suite à la commission enfance-jeunesse du 4 janvier 2012, les accueils sont désormais ouverts aux jeunes de 13 à 17 ans sous la forme de PASS' ADOS.

Organisé durant chaque vacances scolaires, ce programme d'activités dédié aux « ados » vise à leur faire découvrir les offres du territoire sur les pôles sportifs, ludiques et culturels.

Le nombre de places est limité. Seuls 8 jeunes peuvent participer à cette animation encadrée par 1 animateur et qui nécessite la mise à disposition d'un minibus.

Inscriptions et renseignements au 04.70.99.76.29.

Action reconduite dès les vacances d'hiver 2014.

Spectacle annuel pour les écoles

Le 13 décembre dernier, 468 enfants de 7 écoles du Pays de Lapalisse ont assisté au spectacle Les Génic's de la Bande à Bardet, salle de la Grenette à Lapalisse.

Programmée par le service enfance-jeunesse de la Communauté de Communes, cette animation comprenant chansons et numéros de magie a séduit ces nombreux écoliers eux-mêmes invités, à plusieurs reprises, à participer sur scène aux côtés des deux acteurs. Tours de magie et pitreries du clown "Ficelle" ont beaucoup fait rire l'assemblée !



Calendrier du CCJ

Mercredi 5 février
 13h30-17h30 Ecole Primaire à Lapalisse
 Mercredi Récré

Mercredi 12 février
 18h-20h Salle des Fêtes à Lapalisse
 Elections

Dimanche 23 février
 13h-19h La Grenette à Lapalisse
 Ecran des Stars

Lundi 21 avril
 9h-18h Parc Floral à Lapalisse
 Flâneries Chasse aux oeufs

Mercredi 14 mai
 18h-20h30 à Servilly
 Théâtre

Samedi 7 juin
 A partir de 20h30 La Grenette à Lapalisse
 Gala de Danse

Samedi 21 juin
 15h-19h Piscine à Lapalisse
 Trio des vérités

Animations du 1^{er} semestre 2014

JANVIER

M8 janvier

Lapalisse - Mercredi récré : on fête l'arrivée de l'année 2014
9h-17h30 - Garderie
Service enfance jeunesse

Lapalisse - Les p'tites lectures du mercredi gratuit - dès 3 ans
11h Médiathèque
Ass. Bibliothèque-médiathèque

S11 janvier

Lapalisse - Assemblée générale de la pêche
16h - Salle des fêtes / Pêcheurs à la ligne de la Besbre 04 70 99 01 65

Billezois - Loto

14h Salle polyvalente
AS Billezois

Droiturier - Théâtre des Lézards

20h30 Salle du FJEP
FJEP 04 70 99 10 90

D12 janvier

Droiturier - Théâtre des Lézards
14h30 Salle du FJEP

S18 janvier

Droiturier - Théâtre des Lézards
20h30 Salle du FJEP

D19 janvier

Lapalisse - Repas annuel
12h-21h La Grenette
Aînés ruraux 04 70 99 02 65

V24 janvier

Saint-Prix - Concours de belote
14h Salle Lallias
Club d'amitié des Aînés Ruraux

S25 janvier

Lapalisse - Parlons livres
10h Médiathèque
Ass. Bibliothèque-médiathèque

Le Breuil - Cinéma
15h Salle des fêtes

Amis du Patrimoine 04 70 99 26 75

Servilly - Loto

20h Salle socio-culturelle
CASAVA

V31 janvier

Lapalisse - Assemblée générale Union musicale
20h30 Maison des associations
jaymeric@orange.fr

FEVRIER

S1er février

Billezois - Tournoi FIFA sur consoles
14h Salle polyvalente
AS Billezois 06 75 39 81 02

Lapalisse - Assemblée des pêcheurs du lac du Moulin Marin
16h Salle des fêtes 04 70 99 01 65

Périgny - Loto

20h Salle polyvalente
Ecoles RPI Périgny-Servilly

D2 février

Barrais-Bussolles - Concours de belote soupe aux choux gratuite
14h30 Salle polyvalente
Club d'entraide et d'amitiés CCAS

Lapalisse - Super Rifles

14h La Grenette /FNATH 06 24 85 64 27

M5 février

Lapalisse - Mercredi récré : Chandeleur et atelier cuisine
9h-17h30 Garderie
Service jeunesse 04 70 99 76 29

J6 février

Le Breuil - Cinéma itinérant
20h30 Salle polyvalente
Amis du Patrimoine 04 70 99 26 75

V7 février

St-Pierre-Laval - Cinéma itinérant
20h30 Salle Socio-culturelle
Foyer Rural 06 03 34 35 97

Droiturier - Assemblée générale

20h Centre socio-culturel
Comité jumelage 04 70 55 02 55

7-14 février / Semaine d'échanges de la Médiathèque Tête de Réseau

S8 février

Lapalisse - Nuit du foot
20h Salle La Grenette
AAL 06 72 46 01 44

Andelaroche - Loto

20h Salle polyvalente
Parents élèves école et cantine

D9 février

Droiturier - Saucisson à la Beaujolaise
12h Retraite sportive du Pont de la Vallée
04 70 55 07 82

Isserpent - Concours de belote

14h Salle de la cantine
Comité des fêtes

M12 février

Lapalisse - Les p'tites lectures du mercredi
11h Médiathèque
Ass. Bibliothèque-médiathèque

S15 février

St Prix - Loto
Salle Lallias / AS St-Prix

S22 février

Le Breuil - Repas dansant karaoké
19h30 Salle polyvalente
Les Phoenix 06 62 65 15 08

D23 février

Lapalisse - 8ème Ecran des Stars
14h30 La Grenette
Service animation 04 70 99 76 18

Périgny - Loto

14h Salle polyvalente
Comité des fêtes

MARS

S1 mars

St-Pierre-Laval - Choucroute dansante
19h30 Salle socio-culturelle
Comité des fêtes 06 66 06 72 80

St Prix - Repas dansant

19h30 Salle Lallias
RC Lapalissois 06 72 79 41 77

St Christophe - Concours de belote

14h Salle des fêtes / Club de l'amitié

S1 et D2 mars

Lapalisse - Bourse multi collections
9h-18h La Grenette
Association Philatélie-Cartophilie du PDL
0609273990

D2 mars

Droiturier - Loto
14h Salle FJEP
Amicale donateurs Sang

3.03-14.03

Lapalisse et St Christophe - Accueils de loisirs Pays de Lapalisse
9h-17h30/Garderie 7h30/jusqu'à18h30
Salle de sports / Ecoles
Enfance jeunesse Pays de Lapalisse
04 70 99 76 29

J6 mars

Le Breuil - Cinéma itinérant
20h30 Salle polyvalente
Amis du Patrimoine

V7 mars

St Pierre Laval - Cinéma itinérant
20h30 Salle Socioculturelle
Foyer Rural

Lapalisse - Concours de belote

13h30 La Grenette
Aînés ruraux

S8 mars

Lapalisse - Ouverture de la pêche à la truite / 7h-18h Besbre et Barbenan
Les pêcheurs à la ligne de la Besbre
04 70 99 01 65

St-Prix - Loto

20h Salle Lallias
gym volontaire

D9 mars

Andelaroche - Loto
14h Salle polyvalente
FRJEP

Servilly - Loto

14h Salle socioculturelle
Société de chasse « la faisane »

St Etienne de Vicq - Loto

14h Cantine scolaire
Aînés ruraux la Grande Paroisse

Bert - Concours de belote

14h Salle polyvalente
Club des Aînés

M12 mars

Lapalisse - Les p'tites lectures du mercredi

11h Médiathèque
Ass. Bibliothèque-médiathèque

J13 mars

St Pierre-Laval - Concours de belote
13h30 Salle socio-culturelle
Club de l'amitié

S15 mars

Le Breuil - Assemblée Générale
10h Salle polyvalente
Amis Patrimoine 04 70 99 26 75

Lapalisse - FIESTA PARTY

22h La Grenette
Amis années 60 : 06 23 71 27 84

D16 mars

St Etienne de Vicq - Marche de printemps
avec possibilité repas lyonnais
8h Salle de la mairie
Comité des fêtes 04 70 31 91 03

Barrais-Bussolles - Concours de belote

soupe aux choux gratuite
14h30 Salle polyvalente
Comité des fêtes

Droiturier - 3ème Concours de puzzle

13h30 Centre socio-culturel
Comité jumelage 04 70 55 02 55

M19 mars

Lapalisse - Collecte événementielle de sang / 10h30-18h30 La Grenette
EFS Moulins 04 70 99 03 37

J20 mars

Lapalisse - Assemblée annuelle
9h-12h Salle des Vérités
AGMG AFN 04 70 99 22 82

V21 mars

St Prix - Concours de belote
14h Salle Lallias
Société de chasse

S22 mars

Lapalisse - Sam'dit des contes : mini festival de contes avec C.M.Lapchine
16h (jeunesse)
20h30 (adultes) / Médiathèque
Ass. Bibliothèque-médiathèque

Droiturier - Concours de belote

13h30 Salle FJEP / Club âge d'or

St-Prix - Repas

Salle Lallias
AS St-Prix

S29 mars

Lapalisse - Parlons livres
10h Médiathèque
Ass. Bibliothèque-médiathèque

Périgny - Concours de belote

14h Salle polyvalente
Club sagesse amitié

St-Christophe - Loto

20h30 Salle des fêtes
Club pétanque La Bruyère St-Christophe

AVRIL

J3 avril

Le Breuil - Cinéma itinérant
20h30 Salle polyvalente
Amis du Patrimoine

V4 avril

St Pierre-Laval - Cinéma itinérant
20h30 Salle Socioculturelle
Foyer rural

S5 avril

St Prix - Echange musical avec l'indépendante de St Germain des Fossés
20h Salle Lallias
Union musicale

Droiturier - Choucroute

20h Salle FJEP
Donneurs de sang

Billezois - Soirée Théâtre

20h Salle polyvalente
Comité des fêtes 06 09 90 45 43

D6 avril

Lapalisse - Rencontre interclub de judo
14h-18h Salle de sports
Judo-club 06 77 19 06 65

Lapalisse - Marche

8h Salle des fêtes
COS 04 70 99 31 60

Andelaroche - Concours de belote

14h Salle polyvalente
FRJEP

Animations du 1^{er} semestre 2014

AVRIL (suite)

D6 avril
Lapalisse - Thé dansant
15h La Grenette
Croix Rouge Lapalisse 04 70 99 13 02

M9 avril
Lapalisse - Les p'tites lectures du mercredi / 11h Médiathèque

V11 avril
Servilly - Concours de belote
14h Salle socio-culturelle
Rencontres et amitié

S12 avril
Lapalisse - Jeux en famille avec Ludivers
15h-17h30 Médiathèque
Ass. Bibliothèque-médiathèque

St Christophe - Repas dansant Election de la Reine
20h Salle des fêtes
Comité des fêtes 04 70 41 30 26

LAPALISSE - Loto
19h30 La Grenette /Ecole Rugby Club

D13 avril
Le Breuil - Loto
14h30 Salle polyvalente / ASB

D20 avril
Lapalisse - Fête Nationale de l'Attelage concours
9h-19h Parc du château / Attelage en Bourbonnais 04 70 99 26 12

L21 avril
Lapalisse - Flâneries au Parc : marché artisanal, concours des peintres, animations, chasse aux oeufs
9h30-18h30 Parc floral
Service animation 04 70 99 76 18

Lapalisse - Pêche aux Flâneries
10h-16h Parc floral
Pêcheurs à la ligne
04 70 99 01 65

V-S-D25-26- 27 avril
Lapalisse - Enduro carpe
V 18h au D 12h Lac du moulin marin
Pêcheurs à la ligne du moulin marin
04 70 99 01 65

S26 avril
Andelaroche - Séances récréatives
20h Salle polyvalente
FRJEP 06 87 55 11 27

Billezois - Loto
20h Salle polyvalente
Comité des fêtes

D27 avril
Andelaroche - Séances récréatives
14h Salle polyvalente / FRJEP

St Christophe - Après-midi musical
15h Salle des fêtes
Comité des fêtes 04 70 41 30 26

28 avril au 9 mai
Lapalisse et St-Christophe
Accueils de loisirs Pays de Lapalisse
(Droiturier : du 28.04 au 30.04)
9h-17h30 Garderie 7h30/jusqu'à 18h30
Salle de sports / Ecoles
Enfance jeunesse 0470997629

M30 avril
St Prix - Concert de printemps
20h30 Salle Lallias
Union musicale de Lapalisse

Lapalisse - Bal des années tubes
22h La Grenette
Association Amicale Lapalissoise

MAI

J1 mai
St Pierre Laval - Marche (8,12,18 et 28 km) – soupe aux choux
Départ de 8h à 15h Salle socioculturelle
Comité des fêtes 06 66 06 72 80

Lapalisse - Concours de pétanque
14h Jardin public
Moto club des Vérités

Le Breuil - Cinéma itinérant
20h30 Salle polyvalente
Amis du Patrimoine

V2 mai
St Pierre Laval - Cinéma itinérant
20h30 Salle socio-culturelle
Foyer rural

S3 mai
Le Breuil - Marché aux fleurs
9h-18h Salle des fêtes
Amis du patrimoine 04 70 99 26 75

D4 mai
Le Breuil - Marché aux fleurs
9h-12h Salle des fêtes
Amis du patrimoine 04 70 99 26 75

St Etienne de Vicq - Brocante (18ème)
6h Le Bourg
Comité des fêtes 04 70 31 44 08

M8 mai
St Prix - Thé dansant
15h Salle Lallias
Amicale cantonale AFN 04 70 99 08 05

D11 mai
La Breuil - Concert – orchestre instrumental d'Yzeure
16h30 Eglise romane
Amis du patrimoine 04 70 99 26 75

St Christophe - Vide grenier (15ème)
7h – 19h Pl de la Bruyère
Comité des fêtes 04.70.41.32.48

M14 mai
Lapalisse - P'tites lectures du mercredi
11h Médiathèque

Lapalisse - Collecte de sang
15h30 – 19h La grenette
don du sang 04 70 99 03 37

Servilly - Théâtre Troupe des Jeunes
Pays de Lapalisse/ 18h Salle Socio-cult
Comcom 04 70 99 76 29

V16 mai
St Prix - Théâtre Troupe des Jeunes
Pays de Lapalisse/ 20h30 Salle Lallias
Comcom 04 70 99 76 29

S17 mai
Billezois- Bal de l'élection de la reine repas dansant
20h Salle polyvalente
Comité des fêtes 06 09 90 45 43

D18 mai
Lapalisse - Brocante vide grenier
6h – 19h Place du champ de foire
Association Palmarin 04 70 99 23 39

Lapalisse - Randonnée VTT et concentration des Vérités
7h30-16h30 Salle des Vérités
ARL 06 63 60 93 34

Andelaroche - Théâtre Troupe des Jeunes
Pays de Lapalisse
15h Salle polyvalente
Comcom 04 70 99 76 29

Saint-Prix - Concours de pétanque en doublettes – Ouvert à tous
14h30 Ancien terrain de foot
Pétanque club Lapalisse-St- Prix
06 19 28 13 15

Servilly - Thé dansant
15h Salle socio-culturelle
AFN 04 70 99 31 76

M21 mai
St Pierre Laval - Théâtre Troupe des Jeunes du Pays de Lapalisse
15h Salle socio-culturelle

V23 mai
Lapalisse - Dictée primée - Adultes et juniors - gratuit (sur inscription)
18h Médiathèque

S24 mai
Lapalisse - Parlons livres
10h Médiathèque

D25 mai
Isserpent - Marche printanière
Départ bibliothèque
Comité des fêtes 06 87 27 69 11

Lapalisse - Concours de pétanque
14h Parc floral / Rugby Club

J29 mai
Le Breuil - Cinéma itinérant
20h30 Salle polyvalente
Amis du Patrimoine

St Prix - Concours annuel Agility (jumping canin)
8h-18h Stade communautaire
Education et loisirs canin 06 59 68 75 56

V30 mai
St Pierre-Laval - Cinéma itinérant
20h30 Salle Sociocult./ Foyer rural

S31 mai
St Pierre Laval - Concours de pétanque
14h Terrain La Font St Pierre
Donneurs de sang

Lapalisse - Concours d'attelage régional
10h-19h Les Bergers
Attelage en Bourbonnais

JUIN

D1 juin
Lapalisse - Concours d'attelage régional
10h-19h Les Bergers
Attelage en Bourbonnais

Droiturier - Rallye découverte et touristique (pique-nique tiré du sac)
9h Salle FJEP / FJEP 04 70 99 10 90

Barrais-Bussolles - Concours de pétanque
14h30 Le bourg / Comité des fêtes

S7 juin
Lapalisse - Gala de danse
20h30 La Grenette
Enfance-jeunesse 04 70 99 76 29

Lapalisse - Fête de la pêche
9h-12h / 14h-16h Bassin Maurice
Les pêcheurs à la ligne de la Besbre
04 70 99 01 65

Périgny - Fête patronale
Dîner dansant avec orchestre
20h Salle polyvalente
Comité des fêtes
04 70 99 18 61/04 70 99 86 61

D8 juin
Périgny - Fête foraine /vide-grenier et animations /repas midi et soir
6h Salle polyvalente et extérieur
Comité des fêtes 04 70 99 18 61

Lapalisse - Gala de danse
15h La Grenette
Enfance-jeunesse 04 70 99 76 29

Lapalisse - Brocante
7h-18h Clair Matin
Amicale loc. Clair Matin 06 50 80 15 28

L9 juin
Andelaroche - Concours de pétanque
14h Place de la salle polyv. / FRJEP

M11 juin
Lapalisse - Les p'tites lectures du mercredi
11h Médiathèque

S14 juin
St Pierre Laval - Concours de pétanque
14h30 La font St Pierre
Club de l'amitié 04 77 64 02 75

Droiturier - Méchoui
20h30 Salle FJEP
Donneurs de sang

Lapalisse - Finales départementales Rugby éducatif
Rugby Club : 06 72 79 41 77

D15 juin
Le Breuil - Chorale
17h30 Eglise romane
Amis du Patrimoine 04 70 99 26 75

Le Breuil - Fête des Moulins au Moulin de Montcjan (visites guidées) 14h30
Musée de la Meunerie/04 70 55 01 68

18/06-29/06
Lapalisse - Tournoi jeunes tennis
We + soirs 18h Allée des sports
Tennis club lapalisse 04 70 99 88 82

V20 juin
St Etienne de Vicq - Fête de la musique
21h Bourg (sous chapiteau)
Comité des fêtes 04 70 31 91 03

S21 juin
Lapalisse - Fête de la musique
ap.midi Place Leclerc / Union musicale

St Pierre Laval - Fête de la musique
17h30 Eglise et salle
Club de l'amitié 04 77 64 02 75

Lapalisse - Grande Braderie
9h-17h Maison des associations
Croix Rouge de Lapalisse 04 70 99 13 02

Lapalisse - Trio des Vérités (natation et course à pied – équipe enfant/adulte)
A partir de 16h Espace Bellevue
Com Com (sports) 04 70 99 76 29

D22 juin
St Etienne de Vicq - Ventes échanges pièces motos
7h Stade de foot
Comité des fêtes 04 70 31 44 08 /
boudjy@free.fr

Ma24 juin
Lapalisse - Fête de fin d'année du collège/ Théâtre, danse
18h30 La Grenette
Collège Lucien Colon 04 70 99 03 74

J26 juin
Le Breuil - Cinéma itinérant
20h30 salle polyvalente
Amis du Patrimoine

V27 juin
St-Pierre-Laval - Cinéma itinérant
20h30 Salle socio-culturelle
Foyer rural

V27 et S28 Juin
Lapalisse - Tournoi Beach Rugby
Pied du château
Rugby Club : 06 72 79 41 77

S28 juin
Le Breuil - Concours de pétanque
18h stade / Les Phoenix

D29 juin
St-Christophe - Concours de boules carrées
14h30 Place La Bruyère
Pétanque La Bruyère St-Christophe

St Pierre Laval - Fête patronale
messe plein air à 10h / animations –
friture ou andouillette midi et soir
Terrain et salle socioculturelle
Comité des fêtes 06 66 06 72 80

Contact :
Service Animation
Tél. : 04 70 99 76 18
Courriel :
animation@cc-paysdelapalisse.fr